



FATİH SULTAN MEHMET İLKOKULU

2024-2028 STRATEJİK PLANI

T.C. TOROSLAR KAYMAKAMLIĐI

FATİH SULTAN MEHMET İLKOKULU

**2024-2028
Stratejik Planı**

Mersin-2024



İSTİKLAL MARŞI

*Korkma! Sönmez bu şafaklarda yüzen al sancak,
Sönmeden yurdumun üstünde tüten en son ocak.
O benim milletimin yıldızıdır, parlayacak;
O benimdir, o benim milletimindir ancak.*

*Çatma, kurban olayım, çehreni ey nazlı hilal!
Kabrana ırkıma bir gül; ne bu şiddet, bu celal?
Sana olmaz dökülen kanlarımız sonra helal...
Hakkıdır, Hakk'a tapan milletimin istiklal.*

*Ben ezelden beridir hür yaşadım, hür yaşarım,
Hangi çılgın bana zincir vuracakmış? Şaşarım,
Kükremiş sel gibiyim, bendimi çiğner, aşarım,
Yırtarım dağları, enginlere sığmam, taşarım.*

*Garbın afakını sarmışsa çelik zırhlı duvar,
Benim iman dolu göğsüm gibi serhaddim var.
Ulusun, korkma! Nasıl böyle bir imanı boğar,
"Medeniyet" dediğin tek dişi kalmış canavar?*

*Arkadaş! Yurduma alşakları uğratma sakın,
Siper et gövdeni, dursun bu hayâsızca akın.
Doğacaktır sana vadettiği günler Hakk'ın,
Kim bilir, belki yarın belki yarından da yakın.*

*Bastığın yerleri "toprak" diyerek geçme, tanı,
Düşün altındaki binlerce kefensiz yatanı.
Sen şehit oğlusun, incitme, yazıktır atanı,
Verme, dünyaları alsan da bu cennet vatanı.*

*Kim bu cennet vatanın uğruna olmaz ki feda?
Şüheda fışkıracak, toprağı sıksan şüheda.
Canı, cananı, bütün varımı alsın da Hüda,
Etmesin tek vatanımdan beni dünyada cüda.*

*Ruhumun senden İlahi, şudur ancak emeli:
Doğmesin mabedimin göğsüne namahrem eli.
Bu ezanlar, ki şehadetleri dinin temeli,
Ebedi, yurdumun üstünde benim inlemeli.*

*O zaman vedâle bin secde eder, varsa taşım,
Her cerihamdan, İlahi, boşanıp kanlı yaşım,
Fışkırır ruhumücerret gibi yerden naaşım,
O zaman yükselerek arşa değer belki başım.*

*Dalgalar sen de şafaklar gibi ey şanlı hilal!
Olsun artık dökülen kanlarımın hepsi belal.
Ebediyen sana yok, ırkıma yok izmihlal.
Hakkıdır, hür yaşamış bayrağımın hürriyet;
Hakkıdır, Hakk'a tapan milletimin istiklal.*

Mehmet Akif Ersoy

İli: MERSİN		İlçesi: TOROSLAR	
Adres:	Kurdali Mahallesi 100055 Sokak No:45/1 TOROSLAR/MERSİN	Coğrafi Konum (link)	36°49'41.7"N 34°37'34.1"E https://tinyurl.com/yrwxc73t
Telefon Numarası:	5071658032	Faks Numarası:	-
e- Posta Adresi:	2024Fsm@gmail.com	Web adresi:	https://toroslarfatihisultanmehmet.meb.k12.tr/
Kurum Kodu:	713393	Öğretim Şekli:	Tam gün

SUNUŞ

Bilginin hızla yayıldığı dünyamızda bilginin dağıtıcısı ve yorumlayıcısı olan okullar, hayati bir önem arz etmektedir. Okullar, toplumların kültürel zenginliklerini yaşatması ve çağın gelişmelerine yön vermesi bakımından stratejik öneme sahip örgütlerin başında gelmektedir. Bu nedenle okulların işlevlerini verimli bir şekilde yerine getirmesinde önemli olabilecek faktörlerden biri de okullarda hazırlanan stratejik planlardır.

Son yıllarda stratejik planlar, hızlı değişim ve bunun getirdiği sorunlara çözüm üretme sürecinde sıklıkla kullanılmaktadır. Stratejik planlamanın eğitime uygulanması çabalarının geleneksel planlamaya alternatif olarak çıktığı görülmektedir.

Örgüt, stratejik planlama ile “gelecekte ne yapacağımı” belirlemiş olacaktır. Bu özellikleri ile stratejik plan, yapılacak çalışmalara yön verecek ve önceliklerin tespitine yardımcı olacaktır.

Özü itibarıyla işletme biliminin çatısı altında incelenen ve stratejik yönetim aracı olan stratejik planlamanın, 5018 sayılı Kamu Mali Yönetimi ve Kontrol Kanunu ile kamu kuruluşlarınca hazırlanması yasal zorunluluk haline gelmiştir. 2003 yılından bu yana bazı kamu örgüt ve kuruluşlarında pilot olarak uygulanmaya başlanmış olup 2010 yılına kadar tüm kamu örgüt ve kuruluşlarında stratejik planlamaya geçilmesi öngörülmektedir.

Yukarıda açıklamaya çalıştığımız tanımlamalardan hareketle okulumuzun vizyon ve misyonu doğrultusunda, mevcut koşullar ve durumlar göz önünde bulundurularak geleceğe ilişkin çizmesi gerektiği yolu belirlemek ve bu uğurda gerçekleştirilen işlemleri ölçülebilir nitelikli hale getirmek amacıyla bu stratejik planı hazırlama gereksinimi ortaya çıkmıştır.

10/12/2003 tarihli ve 5018 sayılı “Kamu Mali Yönetimi ve Kontrol Kanunu’nun 9. Maddesinde belirtilen “Kamu idareleri; Kalkınma Planları, Programlar, ilgili mevzuat ve benimsedikleri temel ilkeler çerçevesinde geleceğe ilişkin vizyon ve misyonları oluşturmak, stratejik amaç ve hedeflerini saptamak, performanslarını göstergeler doğrultusunda ölçmek; bu süreci izlemek ve öz değerlendirmesini yapmak amacıyla katılımcı yöntemlerle stratejik plan hazırlanır.” hükmüne ilişkin mevzuata dayanarak Stratejik Plan hazırlama çalışmalarına başlanmıştır.

Okulumuzun hazırladığı “Stratejik Planlama”, kurumda her kademedeki görev yapanların katılımlarını ve kurum yöneticilerinin tam desteğini içeren, sonuç almaya yönelik çabaların bütünüdür. Okulumuz, hazırladığı stratejik plan doğrultusunda hareket ederek bazı noktalarda yaptığı değerlendirmelerle okul gelişimine büyük katkı getireceği inancındadır.

Sait YILMAZ
Okul Müdürü

Giriş

Stratejik Planlama Süreci:

Stratejilerin Belirlenmesi:

Stratejik planlama ekibi tarafından, tüm iç ve dış paydaşların görüş ve önerileri bilimsel yöntemlerle analiz edilerek planlı bir çalışmayla stratejik plan hazırlanmıştır. Bu çalışmalarda izlenen adımlar;

1. Okulun var oluş nedeni (misyon), ulaşmak istenilen nokta (vizyon) belirlenip okulumuzun tüm paydaşlarının görüşleri ve önerileri alındıktan sonra vizyona ulaşmak için gerekli olan stratejik amaçlar belirlendi. Stratejik amaçlar: a. Okul içinde ve faaliyetlerimiz kapsamında iyileştirilmesi, korunması veya önlem alınması gereken alanlarla ilgili olan stratejik amaçlar, b. Okul içinde ve faaliyetler kapsamında yapılması düşünülen yenilikler ve atılımlarla ilgili olan stratejik amaçlar, c. Yasalar kapsamında yapmak zorunda olduğumuz faaliyetlere ilişkin stratejik amaçlar olarak ele alındı.
2. Stratejik amaçların gerçekleştirilebilmesi için hedefler konuldu. Hedefler stratejik amaçla ilgili olarak belirlendi. Hedeflerin spesifik, ölçülebilir, ulaşılabilir, gerçekçi, zamana bağlı, sonuca odaklı, açık ve anlaşılabilir olmasına özen gösterildi.
3. Hedeflere uygun belli bir amaca ve hedefe yönelen, başlı başına bir bütünlük oluşturan, yönetilebilir, maliyetlendirilebilir faaliyetler belirlendi. Her bir faaliyet yazılırken; bu faaliyet “amacımıza ulaştırır mı?” sorgulaması yapıldı.
4. Faaliyetlerin gerçekleştirilebilmesi için sorumlu ekipler ve zaman belirtildi.
5. Faaliyetlerin başarısını ölçmek için performans göstergeleri tanımlandı.
6. Strateji, alt hedefler ve faaliyet/projeler belirlenirken yasalar kapsamında yapmak zorunda olunan faaliyetler, paydaşların önerileri, çalışanların önerileri, önümüzdeki dönemde beklenen değişiklikler ve GZFT (SWOT) çalışması göz önünde bulunduruldu.
7. GZFT çalışmasında ortaya çıkan zayıf yanlar iyileştirilmeye, tehditler bertaraf edilmeye; güçlü yanlar ve fırsatlar değerlendirilerek kurumun faaliyetlerinde fark yaratılmaya çalışıldı; önümüzdeki dönemlerde beklenen değişikliklere göre de önlemler alınmasına özen gösterildi.
8. Strateji, hedef ve faaliyetler kesinleştikten sonra her bir faaliyet maliyetlendirilmesi yapıldı.
9. Maliyeti hesaplanan her bir faaliyetler için kullanılacak kaynaklar belirtildi. Maliyeti ve kaynağı hesaplanan her bir faaliyet/projenin toplamları hesaplanarak bütçeler ortaya çıkartıldı. Yukarıdaki çalışmalar gerçekleştirildikten sonra FATİH SULTAN MEHMET İLKOKULU 2024–2028 dönemi stratejik planına son halini vermek üzere İlçe Milli Eğitim Müdürlüğü Okul Geliştirme ve Kalite ekibine gönderilerek görüş istenmiştir. Görüşleri doğrultusunda son düzenlemeler yapılarak plan taslağı son halini alacaktır.

STRATEJİK PLANLAMA EKİBİ

İÇİNDEKİLER

İçindekiler bölümü hazırlanırken ve planın sayfa tasarımı yapılırken aşağıda verilen sıralama dikkate alınmalıdır.

1. GİRİŞ VE STRATEJİK PLANIN HAZIRLIK SÜRECİ	SAYFA
1.1. Strateji Geliştirme Kurulu ve Stratejik Plan Ekibi	10
1.2. Planlama Süreci	11
2. DURUM ANALİZİ	12
2.1. Kurumsal Tarihçe	12
2.2. Uygulanmakta Olan Planın Değerlendirilmesi	13
2.3. Mevzuat Analizi	13
2.4. Üst Politika Belgelerinin Analizi	14
2.5. Faaliyet Alanları ile Ürün ve Hizmetlerin Belirlenmesi	14
2.6. Paydaş Analizi	15
2.7. Kuruluş İçi Analiz	16
2.7.1. Teşkilat Yapısı	21
2.7.2. İnsan Kaynakları	23
2.7.3. Teknolojik Düzey	27
2.7.4. Mali Kaynaklar	29
2.7.5. İstatistik Veriler	30
2.8. Güçlü ve Zayıf Yönler ile Fırsatlar ve Tehditler (GZFT) Analizi	31
2.9. Tespit ve İhtiyaçların Belirlenmesi	32
3. GELECEĞE BAKIŞ	35
3.1. Misyon, Vizyon ve Temel Değerler	
3.2. Misyon	35
3.3. Vizyon	36
3.4. Temel Değerler	36
4. AMAÇ, HEDEF VE STRATEJİLERİN BELİRLENMESİ	
4.1. Amaç, hedef, gösterge ve stratejiler	36
4.2. Maliyetlendirme	41
5. İZLEME VE DEĞERLENDİRME	41
6. Tablo/Şekil/Grafikler/Ekler	

Tablolar ve Şekiller

1. *Tablo 1: Stratejik Planlama Kurulu üyeleri*
2. *Tablo 2: Stratejik Planlama Ekibi Üyeleri*
3. *Tablo 3: Fatih Sultan Mehmet İlkokulu Çalışanlarının Eğitim Düzeyi ve Cinsiyetine Göre Dağılım*
4. *Şekil 1: Fatih Sultan Mehmet İlkokulu Teşkilat Şeması*

Kısaltmalar

MEB	Millî Eğitim Bakanlığı
MEM	Milli Eğitim Müdürlüğü
AR-GE	Araştırma ve Geliştirme
SP	Stratejik planlama
SA	Stratejik amaç
SH	Stratejik hedef
PH	Performans hedefi
PG	Performans göstergeleri
AB	Avrupa Birliği
GZFT	Güçlü, zayıf, Fırsat, Tehdit
İLSİS	İl ve İlçe MEM Yönetim Bilgi Sistemi
BTS	Bilgi Teknoloji Sınıfı
HEM	Halk Eğitim Merkezi
TEŞ	Temel Eğitim Şubesi
ÖERHŞ	Özel Eğitim ve Rehberlik Şubesi
HBÖŞ	Hayat Boyu Öğrenme Şubesi

TANIMLAR

Eylem Planı: İdarenin stratejik planının uygulanmasına yönelik faaliyetleri, bu faaliyetlerden sorumlu ve ilgili birimler ile bu faaliyetlerin başlangıç ve bitiş tarihlerini içeren plandır.

Faaliyet: Belirli bir amaca ve hedefe yönelen, başlı başına bir bütünlük oluşturan, yönetilebilir ve maliyetlendirilebilir üretim veya hizmetlerdir.

Hazırlık Programı: Stratejik plan hazırlık sürecinin aşamalarını, bu aşamalarda gerçekleştirilecek faaliyetleri, bu aşama ve faaliyetlerin tamamlanacağı tarihleri gösteren zaman çizelgesini, bu faaliyetlerden sorumlu birim ve kişiler ile stratejik planlama ekibi üyelerinin isimlerini içeren ve stratejik planlama ekibi tarafından oluşturulan programdır.

Vizyon: Vizyon idarenin geleceğini sembolize eden genel amacdır. Vizyon bildiri, stratejik planın kapsadığı zaman diliminin de ötesinde, uzun vadede idarenin gerçekleştirmek istediklerini ve ulaşmak istediği yeri yansıtacak bir şekilde belirlenir.

Misyon Misyon bir idarenin var oluş sebebidir. İdarenin ne yaptığını, nasıl yaptığını ve kimin için yaptığını açıkça ifade eder. Stratejik plana temel teşkil eden misyon bildiri, idarenin sunduğu tüm hizmetler ile gerçekleştirdiği tüm faaliyetleri kapsayan bir şemsiye kavramdır.

Temel Değerler: Temel değerler, karar alıcıların idareyi yönetirken bağlı kalacakları inançları ve çalışma felsefesini yansıtır.

Hedef Kartı: Amaç ve hedef ifadeleri ile performans göstergelerini, gösterge değerlerini, göstergelerin hedefe etkisini, sorumlu ve işbirliği yapılacak birimleri, riskleri, stratejileri, maliyetleri, tespitler ve ihtiyaçları içeren karttır.

Performans Göstergesi: Stratejik planda hedeflerin ölçülebilirliğini miktar ve zaman boyutuyla ifade eden araçlardır.

Stratejiler: Stratejiler, idarenin hedeflerine nasıl ulaşılacağını gösteren kararlar bütünüdür. İyi belirlenmiş stratejiler olmaksızın hedefleri etkili bir biçimde uygulamaya geçirmek mümkün değildir.

Stratejik Plan Değerlendirme Raporu: İzleme tabloları ile değerlendirme sorularının cevaplarını içeren ve her yıl şubat ayının sonuna kadar hazırlanan rapordur.

Stratejik Plan Genelgesi: Stratejik plan hazırlık çalışmalarını başlatan, Strateji Geliştirme Kurulu üyelerinin isimlerini içeren ve bakanlıklar ile bakanlıklara bağlı, ilgili ve ilişkili kuruluşlarda Bakan, diğer kamu idareleri ve mahalli idarelerde üst yönetici tarafından yayımlanan genelgedir.

1. GİRİŞ VE STRATEJİK PLANIN HAZIRLIK SÜRECİ

1.1. Strateji Geliştirme Kurulu ve Stratejik Plan Ekibi

Stratejik plan hazırlık çalışmalarının başladığı, İl Milli Eğitim Müdürlüğü tarafından 2022/21 sayılı Genelge ile duyurulmuştur. Okulumuzun 2024–2028 Stratejik Planı, literatür taraması, durum analizi raporu, iç ve dış paydaşların görüşleri doğrultusunda hazırlanmıştır. Bu kapsamda kurul ve ekip oluşturulmuştur.

Okul Strateji Geliştirme Kurulu: Okul müdürünün başkanlığında, bir okul müdür yardımcısı, bir öğretmen ve okul/aile birliği başkanı ile bir yönetim kurulu üyesi olmak üzere 5 kişiden oluşan üst kurul kurulur.

FATİH SULTAN MEHMET İLKOKULU STRATEJİ GELİŞTİRME KURULU			
No	Adı Soyadı	Görevi	
1	SAİT YILMAZ	Okul Müdürü	Komisyon Başkanı
2	ESİN EROL	Müdür Yardımcısı	Komisyon Üyesi
3	MUSTAFA DEMİR	Öğretmen	Komisyon Üyesi
4	SEVDA SAĞLAM	Okul Aile Birliği Başkanı	Komisyon Üyesi
5	ZEYNEP ÇELİK	Yönetim kurulu üyesi	Komisyon Üyesi

FATİH SULTAN MEHMET İLKOKULU STRATEJİ PLANLAMA EKİBİ

Tablo 1:Stratejik Planlama Kurulu Üyeleri

No	Adı Soyadı	Görevi	
1	Fatma GÖZELCE	Müdür Yardımcısı	Komisyon Başkanı
2	Ahmet UZUN	Öğretmen	Komisyon Üyesi
3	Habib ERER	Öğretmen	Komisyon Üyesi
4	Zeynep ÖZMEN	Gönüllü Veli	Komisyon Üyesi

Tablo 2: Stratejik Planlama Ekibi Üyeleri

Okul Stratejik Planlama Ekibi:Okul müdürü tarafından görevlendirilen ve üst kurul üyesi olmayan müdür yardımcısı başkanlığında, okul/kurumun büyüklüğü ve şartları doğrultusunda öğretmenler ve gönüllü velilerden oluşur.

1.2Planlama Süreci:

2024-2028 dönemi Stratejik planlama sürecinin belirli bir zaman dilimi içerisinde tamamlanması ve kaynakların etkin kullanımı amacıyla, ekibimiz tarafından Milli Eğitim Müdürlüğü Ar-Ge biriminin koordinasyonu doğrultusunda çalışmalar başlatılmıştır.

Stratejik planlama hazırlık süreci katılımçılık ilkesi çerçevesinde kararlar üst kurulla yapılan toplantılarla alınmıştır. Toplantılara üst kurulun yanında öğretmen ve personellerin katılımıyla gerçekleştirilmiştir.

2.DURUM ANALİZİ

Durum analizi bölümünde okulumuzun mevcut durumu ortaya konularak neredeyiz sorusuna yanıt bulunmaya çalışılmıştır.

Bu kapsamda okulumuzun kısa tanıtımı, okul künyesi ve temel istatistikleri, paydaş analizi ve görüşleri ile okulumuzun Güçlü Zayıf Fırsat ve Tehditlerinin (GZFT) ele alındığı analize yer verilmiştir.

1.1. Kurumsal Tarihçe

Okulumuzun Kısa Tanıtımı

Okulumuz 1993 yılında eğitim-öğretime başlamıştır. Daha sonra ek anasınıfı binamız ve 2 anasınıfı konteynırı daha eklenerek 26 derslikle devam etmiştir. Okulumuz 2019-2020 eğitim/öğretim yılına 26 derslik, 35 şube 1235 öğrenci ile devam ederken , 2020 Şubat ayında Kurdali Mah. Hüseyin Okan Merzeci Bulvarı No:137 Toroslar/MERSİN adresindeki yeni okul binasına taşınmıştır.Eski okul binası yıkılarak yenisi yapılmak üzere imşaat faaliyetlerine başlanmıştır. Yeni okulumuzda 31 derslik, 1 konferans salonu, 1 spor salonu, Bahçede 1 adet basketbol sahası ve hem içerde hem bahçede olmak üzere 2 kantin vardır. Okulumuzda sekiz okul öncesi sınıf, beş idareci odası, üç rehberlik servisi, bir tasarım beceri atölyesi, bir çok amaçlı salon ve bir öğretmen odası mevcuttur.

Okulumuz 2017-2018 eğitim öğretim yılında veli, öğrenci, öğretmen ve diğer paydaşlarımızın işbirliği içerisinde bir çok projelerde sosyal aktivitelerde , sportif faaliyetlerde başarılar elde etmiştir. Yürüttüğümüz sosyal projeler yerel ve ulusal basında yer almıştır. İlimizde SODES kapsamında yapılan okuma yarışmasında ilçe birinciliği elde edilmiştir. Erasmus KA1 Projesi kapsamında “ Okulunu Terk Etme ,Hayatta Kal” isimli proje halihazırda okulumuz öğretmenleri tarafından yürütülmektedir. Bundan sonraki dönemlerde de başka başarılar elde edeceğimize yürekten inanıyorum çünkü başarı tesadüf değil, ekip işidir.

Okulumuz 2023-2024 yılında yıkılan eski yerine yeni okul binası yapılarak Selçuklar Ortaokulundan ayrılarak ve isim değiştirerek Fatih Sultan Mehmet İlkokulu adı ile yeni binasına taşınmıştır.Halen bu binada eğitim-öğretime devam etmektedir.

2.2Uygulanmakta Olan Stratejik Planın Değerlendirilmesi

MEB Strateji Geliştirme Başkanlığının yayınladığı 2010/14 sayılı genelge ile İlçe Milli Eğitim Müdürlüklerinin stratejik plan yapmaları zorunlu hale getirilmiştir. Bu genelge doğrultusunda stratejik planlama ekibi kurulmuş, 2019–2023 yıllarını kapsayan stratejik planını hazırlamış 03 Kasım 2019 tarihinde plan tamamlanarak yayınlanmıştır.

2019-2023 Stratejik Planı Mevcut Durum Analizi Raporu, Stratejik Plan Kitabı ve Performans Programı kitapçığı olmak üzere 3 kitaptan oluşmaktadır. Stratejik Plan Hazırlık Süreci Durum Analizi, Geleceğe Yönelim, Maliyetlendirme, İzleme Ve Değerlendirme, olmak üzere 5 bölümden oluşmaktadır.

Mevcut planda Durum Analizi, Paydaş Analizi, Yükümlülükler Ve Mevzuat Analizi, Kurum İçi Ve Dışı Analiz, Üst Politika Belgeleri ,GZFT(SWOT)Analizi, kullanılmıştır. 2019-2023 Stratejik Planı Yasal Yükümlülükler Ve Mevzuat Analizi bölümü 652 sayılı Millî Eğitim Bakanlığının Teşkilat ve Görevleri Hakkında Kanun Hükmünde Kararname esaslarına göre belirlenmiştir. 2019-2023 Stratejik Planı Okulun Tarihesi, Okulun Mevcut Durumu, Paydaş Analizi,GZFT Analizi, Misyonumuz, Vizyonumuz, Temel Değerlerimiz, Eğitim ve Öğretime Erişim, Eğitim ve Öğretimde Kalitenin Arttırılması, Kurumsal Kapasite, Güvenlik,olmak üzere 11 faaliyet alanında gruplanmıştır.

2019-2023 stratejik planımız, Okul Müdürü Sait YILMAZ başkanlığında görevli öğretmenlerimizin katılımıyla yapılan toplantılarda, değerlendirilmiş ve sonuçları paylaşılmıştır. 2019-2023 stratejik planımızla birlikte hesap verilebilirlik anlayışı ile kaynakların etkili, ekonomik ve verimli bir şekilde elde edilmesi ve kullanılması sağlanmış,stratejik yönetim anlayışı kurum kültürü olarak benimsenmiştir. Planlama, çalışmalarını izleme, değerlendirme ve denetleme süreçleri önem kazanmıştır.

Değerlendirme raporu, 2019-2023 Dönemi Stratejik Planının 2023 yılı hedeflere ve hedeflere ait performans göstergelerine ulaşma oranları dikkate alınarak hazırlanmıştır. Raporda; stratejik planda belirlenmiş olan amaç ve hedefler, sorumlu birim ve performans göstergeleri bazında değerlendirilmiştir ve her bir performans göstergesi için performans hesaplaması yüzde olarak hesaplanmıştır. Performans göstergelerine ilişkin değerlendirmeler; Her bir performans göstergesinin hedefe etkisi göz önünde bulundurularak hedef bazında performans hesaplaması yapılmıştır.

Değerlendirmelerimiz sonucunda, hedef göstergelerimize etki eden önemli gelişmeler yaşandığını gözlemledik. Bu gelişmeler, planlarımızın bazı alanlarda başarısızlığa neden olmasına yol açtı. Bu kırılma

noktalarını ayrıntılı olarak planımızın değerlendirme analizinde ele alacağız. Özellikle şu anahtar konuları vurgulayabiliriz:

Pandemi Süreci: COVID-19 pandemisi, eğitim alanında büyük zorluklar yarattı. Dünya genelinde okulların kapanması veya sınırlı katılımı açık kalması, öğrenciler üzerinde olumsuz etkilere yol açtı.

Deprem Etkisi: Kahramanmaraş'ta yaşanan deprem, psikolojik ve sosyal hasara neden oldu ve öğrencilerin eğitimine olumsuz etkiledi.

Okul Kapanmaları: COVID-19 pandemisi nedeniyle birçok ülkede okullar geçici olarak kapatılmış veya çevrimiçi eğitime geçilmiştir. Bu, öğrencilerin fiziksel olarak okula katılmamaları anlamına gelir.

Çevrimiçi Eğitim Uygulamaları: Pandemi sırasında öğrenciler, öğretmenler ve eğitim kurumları, çevrimiçi eğitim platformlarına daha fazla bağımlı hale gelmiştir.

Öğrenci Başarısındaki Dalgalanmalar: Pandemi nedeniyle öğrenci başarıları ve öğrenci notları dünya genelinde dalgalanmıştır. Online eğitim, öğrencilerin motivasyonunu ve öğrenme süreçlerini etkilemiştir.

Öğrenci Devamsızlığı: Okulların kapanması veya karışık eğitim modelleri, öğrenci devamsızlığı sorunlarına yol açmıştır. Bazı öğrenciler, çevrimiçi eğitime erişimde sorun yaşamıştır.

Bu faktörler, hedeflerimize ulaşma konusunda karşılaştığımız zorlukların altını çizmektedir. Bu nedenle, yeni plan döneminde bu zorlukların üstesinden gelmeyi ve daha etkili bir eğitim ortamı oluşturmayı hedeflemekteyiz.

Fatih Sultan Mehmet İlkokulu olarak 2019-2023 Stratejik Planı'nın gerçekleştirme durumu değerlendirildiğinde aşağıdaki konularda önemli iyileşmelerin sağlandığı görülmüştür:

İyileşmeler

- 1) Okul binasında ve fiziki mekanlarda iyileştirilmeler yapılmıştır.
- 2) Okul binasının iç ve dış temizliği sağlanmıştır.
- 3) Okul binasında öğrencilerin güvenlikleri sağlanmıştır.
- 4) Okul binası iş sağlığı ve güvenliği standartlarına uygun hale getirilmiştir.

Sorunlar

- 1) Yeterli sayıda kültürel ve sportif faaliyet yapılamaması.
- 2) Okula giriş saatinde yoğun araç trafiğinin yaşanması.

1.2. Yasal Yükümlülükler ve Mevzuat Analizi

<i>Yasal Yükümlülük (Görevler)</i>	<i>Dayanak (Kanun, Yönetmelik, Genelge adı ve no'su)</i>
Her Türk çocuğuna iyi bir vatandaş olmak için gerekli temel bilgi, beceri, davranış ve alışkanlıkları kazandırmak; onu milli ahlak anlayışına uygun olarak yetiştirmek.	* 1739 sayılı kanunun 23. maddesi * 222 sayılı kanunun 1. maddesi, * İlköğretim Kurumları Yönetmeliğinin 5. maddesi
Her Türk çocuğunu ilgi, istidat ve kabiliyetleri yönünden yetiştirerek hayata ve üst öğrenime hazırlamak.	* 1739 sayılı kanunun 23. maddesi.
Öğrencilere, Atatürk ilke ve inkılablarını benimsetme; Türkiye Cumhuriyeti Anayasası'na ve demokrasinin ilkelerine, insan hakları, çocuk hakları ve uluslararası sözleşmelere uygun olarak haklarını kullanma, başkalarının haklarına saygı duyma, görevini yapma ve sorumluluk yüklenebilen birey olma bilincini kazandırmak.	* İlköğretim Kurumları Yönetmeliğinin 5. maddesi

2.4.Üst Politika Belgeleri Analizi

Üst Politika Belgeleri	
12. Kalkınma Planı	Cumhurbaşkanlığı Programı
Orta Vadeli Program	Cumhurbaşkanlığı Yıllık Programı
Millî Eğitim Bakanlığı Stratejik Planı	Mersin İl Millî Eğitim Müdürlüğü Stratejik Planı
Toroslar İlçe Millî Eğitim Müdürlüğü Stratejik Planı	

2.5.Faaliyet Alanları ile Ürün/Hizmetlerin Belirlenmesi

Faaliyet Alanı	Ürün/Hizmetler
----------------	----------------

Eđitim-Öđretim Hizmetleri	<ol style="list-style-type: none"> 1. Eđitim-öđretim iř ve iřlemleri 2. Ders Dıřı Faaliyet iř ve iřlemleri 3. Özel Eđitim Hizmetleri 4. Kurum Teknolojik Altyapı Hizmetleri 5. Anma ve Kutlama Programlarının Yürütülmesi 6. Sosyal, Kültürel, Sportif Etkinlikler 7. Öđrenci iřleri (kayıt, nakil, ders programları vb.) 8. Zümre Toplantılarının Planlanması ve Yürütülmesi 9. Mezunlar
Stratejik Planlama, Arařtırma-Geliřtirme	<ol style="list-style-type: none"> 1. Stratejik Planlama iřlemleri 2. İhtiyaç Analizleri 3. Eđitime İliřkin Verilerin Kayıtlanması 4. Arařtırma-Geliřtirme Çalıřmaları 5. Projeler Koordinasyon
İnsan Kaynaklarının Geliřimi	<ol style="list-style-type: none"> 1. Personel Özlük iřlemleri 2. Norm Kadro iřlemleri 3. Hizmet İçi Eđitim Faaliyetleri
Fiziki ve Mali Destek	<ol style="list-style-type: none"> 1. Okul Güvenliđinin Sađlanması 2. Ders Kitaplarının Dađıtımı 3. Tařınır Mal iřlemleri 4. Tařımalı Eđitim iřlemleri 5. Temizlik, Güvenlik, Isıtma, Aydınlatma Hizmetleri 6. Evrak Kabul, Yönlendirme ve Dađıtım iřlemleri 7. Arřiv Hizmetleri 8. Sivil Savunma iřlemleri
Denetim ve Rehberlik	<ol style="list-style-type: none"> 1. Okul/Kurumların Teftiř ve Denetimi 2. Öđretmenlere Rehberlik ve İřbařında Yetiřtirme Hizmetleri 3. Ön İnceleme, İnceleme ve Soruřturma Hizmetleri
Halkla İliřkiler	<ol style="list-style-type: none"> 1. Bilgi Edinme Bařvurularının Cevaplanması 2. Protokol iř ve iřlemleri 3. Basın, Halk ve Ziyaretçilerle İliřkiler 4. Okul-Aile İřbirliđi
Rehberlik Faaliyetleri	<ol style="list-style-type: none"> 1. Öđrencilere rehberlik hizmetinin sunulması 2. Velilere yönelik rehberlik çalıřmalarının yapılması 3. Rehberlik faaliyetlerinin yürütülmesi

2.6.Paydař Analizi

Stratejik planlama ve kalite yönetiminin temel unsurlarından birisi katılımcılıktır. Stratejik planın sahiplenilmesi ve uygulamanın etkinliđini artırmak amacıyla il müdürlüđümüzün etkileřim içinde olduđu paydařların görüşleri dikkate alınmıřtır.

Paydařlar, idarenin ürün ve hizmetleriyle ilgisi olan, idareden doğrudan veya dolaylı, olumlu ya da olumsuz yönde etkilenen veya idareyi etkileyen kiři, grup veya kurumlardır.

1- Paydaşların Tespiti

Paydaş Adı	İç Paydaş	Dış Paydaş
Toroslar Kaymakamlığı		√
İlçe Milli Eğitim Müdürlüğü İdare ve Personelleri		√
Öğretmenler	√	
Öğrenciler	√	
Veliler		√
Okul Müdürlükleri	√	
RAM		√
Toroslar Belediyesi		√
Gençlik Hizmetleri ve Spor İlçe Müdürlüğü		√
İlçe Sağlık Müdürlüğü		√
Aile ve Sosyal Politikalar İlçe Müdürlüğü		√
Mahalle Muhtarlığı		√
Özel Eğitim ve Rehabilitasyon Merkezleri		√
Hayırseverler		√
Eğitim sendikaları		√
Medya		√
İlçe Emniyet Müdürlüğü		√
İlçe Müftülüğü		√

2.7. Paydaşların Önceliklendirilmesi

Paydaşların önceliklendirilmesinde paydaşların etki ve önem derecesi dikkate alınarak tespit edilmiştir. Paydaşların önceliklendirilmesi, etki ve önemlerinin tespit edilmesinde Paydaş Etki/Önem Matrisi tablosundan yararlanılmıştır.

Paydaş Adı	İç Paydaş	Dış Paydaş	Önem Derecesi	Etki Derecesi	Önceliği
Toroslar Kaymakamlığı		√	5	5	5
İlçe Milli Eğitim Müdürlüğü İdare ve Personelleri		√	5	5	5
Öğretmenler	√		5	5	5
Öğrenciler	√		5	5	5
Veliler		√	5	5	5
Okul Müdürlükleri	√		5	5	5
RAM		√	3	5	5
Toroslar Belediyesi		√	4	4	4
Gençlik Hizmetleri ve Spor İlçe Müdürlüğü		√	3	3	3
Toroslar İlçe Sağlık Müdürlüğü		√	3	3	3
Aile ve Sosyal Politikalar İlçe Müdürlüğü		√	3	3	3
Kurdali Mahallesi Muhtarlığı		√	4	4	4
Özel Eğitim ve Rehabilitasyon Merkezleri		√	3	3	3
Hayırseverler		√	4	4	4
Eğitim sendikaları		√	3	3	3
Medya		√	2	2	2
İlçe Emniyet Müdürlüğü		√	4	4	4
İlçe Müftülüğü		√	4	4	4
Önem Derecesi: 1, 2, 3 gözet; 4,5 birlikte çalış					
Etki Derecesi: 1, 2, 3 İzle; 4, 5 bilgilendir					
Önceliği: 5=Tam; 4=Çok; 3=Orta; 2=Az; 1=Hiç					

2- Paydaş görüş ve önerilerinin alınması ve değerlendirilmesi

Fatih Sultan Mehmet İlkokulu olarak öğrenci, öğretmen ve personellere “Durum Tespit Çalışması” anketlerini göndererek ilgili paydaşlarımızın Durum Tespit Çalışmasında yer almaları istenmiştir. Böylece Fatih Sultan Mehmet İlkokulunun durum tespitinde bütün bağlı birimlerin ortak katılımı doğrultusunda paydaşlarımızın görüş ve beklentileri yapılan anketlerle tespit edilmiştir. Paydaş anketi okul çalışanları ve öğrencilere uygulanmıştır. Ankete 120 Kişi katılmıştır.

MEMNUNİYET ANKETİ

FATİH SULTAN MEHMET İLKOKULU		STRATEJİK PLANI (2024-2028)	
“ İÇ PAYDAŞ ÖĞRENCİ GÖRÜŞ VE DEĞERLENDİRMELERİ” ANKET FORMU			
ÖĞRENCİ MEMNUNİYET ANKETİ		MEMNUNİYET ANKET SONUCU	
SIRA NO	GÖSTERGELER	SONUÇ	SONUÇ %
1	İhtiyaç duyduğumda okul çalışanlarıyla rahatlıkla görüşebiliyorum.	4.25	85.00
2	Okul müdürü ile ihtiyaç duyduğumda rahatlıkla konuşabiliyorum.	4.25	85.00
3	Okulun rehberlik servisinden yeterince yararlanabiliyorum.	4.25	85.00
4	Okula ilettiğimiz öneri ve isteklerimiz dikkate alınır.	4.00	80.00
5	Okulda kendimi güvende hissediyorum.	4.22	84.40
6	Okulda öğrencilerle ilgili alınan kararlarda bizlerin görüşleri alınır.	3.58	71.60
7	Öğretmenler yeniliğe açık olarak derslerin işlenişinde çeşitli yöntemler kullanmaktadır.	4.21	84.24

8	Derslerde konuya göre uygun araç gereçler kullanılmaktadır.	3.83	76.60
9	Teneffüslerde ihtiyaçlarımı giderebiliyorum.	4.21	84.20
10	Okulun içi ve dışı temizdir.	4.00	80.00
11	Okulun binası ve diğer fiziki mekanlar yeterlidir.	3.34	66.80
12	Okulumuzda yeterli miktarda sanatsal ve kültürel faaliyetler düzenlenmektedir.	3.48	69.60
GENEL DEĞERLENDİRME		3.96	79.37

FATİH SULTAN MEHMET İLKOKULU		STRATEJİK PLANI (2024-2028)	
“ İÇ PAYDAŞ ÖĞRETMEN GÖRÜŞ VE DEĞERLENDİRMELERİ” ANKET FORMU		ANKET SONUCU	
SIR A NO	GÖSTERGELER	SONUÇ	SONUÇ %
1	Okulumuzda alınan kararlar, çalışanların katılımıyla alınır.	4.21	84.14
2	Kurumdaki tüm duyurular çalışanlara zamanında iletilir.	4.55	91.03
3	Her türlü ödüllendirmede adil olma, tarafsızlık ve objektiflik esastır.	4.00	80.00
4	Kendimi, okulun değerli bir üyesi olarak görürüm.	4.24	84.83
5	Çalıştığım okul bana kendimi geliştirme imkânı tanımaktadır.	4.00	80.00
6	Okul, teknik araç ve gereç yönünden yeterli donanıma sahiptir.	4.38	87.59
7	Okulda çalışanlara yönelik sosyal ve kültürel faaliyetler düzenlenir.	3.90	77.93

8	Okulda öğretmenler arasında ayırım yapılmamaktadır.	4.24	84.83
9	Okulumuzda yerelde ve toplum üzerinde olumlu etki bırakacak çalışmalar yapmaktadır.	4.10	82.07
10	Yöneticilerimiz, yaratıcı ve yenilikçi düşüncelerin üretilmesini teşvik etmektedir.	4.41	88.28
11	Yöneticiler, okulun vizyonunu, stratejilerini, iyileştirmeye açık alanlarını vs. çalışanlarla paylaşır.	4.21	84.14
12	Okulumuzda sadece öğretmenlerin kullanımına tahsis edilmiş yerler yeterlidir.	4.66	93.10
13	Alanıma ilişkin yenilik ve gelişmeleri takip eder ve kendimi güncellerim.	3.90	77.93
GENEL DEĞERLENDİRME		4.21	84.30

FATİH SULTAN MEHMET İLKOKULU		STRATEJİK PLANI (2024-2028)	
“ İÇ PAYDAŞ VELİ GÖRÜŞ VE DEĞERLENDİRMELERİ” ANKET FORMU			
VELİ MEMNUNİYET ANKETİ		MEMNUNİYET ANKET SONUCU	
SIR A NO	GÖSTERGELER	SONUÇ	SONUÇ %
1	İhtiyaç duyduğumda okul çalışanlarıyla rahatlıkla görüşebiliyorum.	4.28	85.50
2	Bizi ilgilendiren okul duyurularını zamanında öğreniyorum.	4.43	88.57
3	Öğrencimle ilgili konularda okulda rehberlik hizmeti alabiliyorum.	4.15	83.08
4	Okula ilettiğim istek ve şikayetlerim dikkate alınmıyor.	3.86	77.17
5	Öğretmenler yeniliğe açık olarak derslerin işlenişinde çeşitli yöntemler kullanmaktadır.	3.93	78.50
6	Okulda yabancı kişilere karşı güvenlik önlemleri alınmaktadır.	4.00	80.00

7	Okulda bizleri ilgilendiren kararlarda görüşlerimiz dikkate alınır.	3.97	79.33
8	E-Okul Veli Bilgilendirme Sistemi ile okulun internet sayfasını düzenli olarak takip ediyorum.	4.13	82.67
9	Çocuğumun okulunu sevdiğini ve öğretmenleriyle iyi anlaştığını düşünüyorum.	3.77	75.33
10	Okul, teknik araç ve gereç yönünden yeterli donanıma sahiptir.	3.67	73.33
11	Okul her zaman temiz ve bakımlıdır.	4.15	83.08
12	Okulun binası ve diğer fiziki mekanlar yeterlidir.	3.77	75.33
13	Okulumuzda yeterli miktarda sanatsal ve kültürel faaliyetler düzenlenmektedir.	3.52	70.33
GENEL DEĞERLENDİRME		3.97	79.40

3.1. Paydaşların Müdürlük Faaliyetlerinden Memnuniyet Düzeyi:

3.2. Öncelik Verilmesi Gerekli Görülen Faaliyet Alanları:

1. Öğrenci sayımızın fazla olması
2. Okuma alışkanlığının az olması
3. Öğrencilerde davranış bozukluğunun fazla olması
4. Okulda internet bağlantısının olmaması
5. Memur personelinin olmaması

3.3. Memnun Olunan Faaliyet Alanları:

1. Öğretmen veli ve öğrenci ilişkisinin üst düzeyde olması.
2. Kendini geliştiren gelişime açık ve teknolojiyi kullanan öğretmenlerin olması
3. Liderlik davranışlarını sergileyebilen yönetici ve çalışanların bulunması
4. Öğretmen yönetici iş birliğinin güçlü olması
5. Bina ve Yerleşkenin hijyenin ve temizliğinin düzenli yapılması sonucu hijyenin yeterli olması

2.7.Okul/ Kurum İçi Analiz

2.7.1. Kurum İçi analiz

Okul/Kurum İçi	Analiz İçerik Tablosu																								
Öğrenci sayıları	Sınıf kademeleri, , kaynaştırma öğrencileri, yabancı uyruklu öğrenciler Sınıf Kademe Öğrenci Sayıları																								
	<table border="1"><thead><tr><th></th><th>Erkek</th><th>Kız</th><th>Toplam</th></tr></thead><tbody><tr><td>1.Sınıf</td><td>162</td><td>153</td><td>315</td></tr><tr><td>2.Sınıf</td><td>140</td><td>150</td><td>290</td></tr><tr><td>3.Sınıf</td><td>148</td><td>171</td><td>319</td></tr><tr><td>4.Sınıf</td><td>123</td><td>122</td><td>245</td></tr><tr><td>Toplam</td><td>7</td><td>638</td><td>1355</td></tr></tbody></table>		Erkek	Kız	Toplam	1.Sınıf	162	153	315	2.Sınıf	140	150	290	3.Sınıf	148	171	319	4.Sınıf	123	122	245	Toplam	7	638	1355
		Erkek	Kız	Toplam																					
	1.Sınıf	162	153	315																					
	2.Sınıf	140	150	290																					
	3.Sınıf	148	171	319																					
	4.Sınıf	123	122	245																					
	Toplam	7	638	1355																					
	Sınıf Kademe Kaynaştırma Öğrenci Sayıları																								
	<table border="1"><thead><tr><th></th><th>Erkek</th><th>Kız</th><th>Toplam</th></tr></thead><tbody><tr><td>1.Sınıf</td><td>10</td><td>4</td><td>14</td></tr><tr><td>2.Sınıf</td><td>8</td><td>4</td><td>12</td></tr><tr><td>3.Sınıf</td><td>14</td><td>5</td><td>19</td></tr><tr><td>4.Sınıf</td><td>7</td><td>5</td><td>12</td></tr><tr><td>Toplam</td><td>31</td><td>18</td><td>49</td></tr></tbody></table>		Erkek	Kız	Toplam	1.Sınıf	10	4	14	2.Sınıf	8	4	12	3.Sınıf	14	5	19	4.Sınıf	7	5	12	Toplam	31	18	49
	Erkek	Kız	Toplam																						
1.Sınıf	10	4	14																						
2.Sınıf	8	4	12																						
3.Sınıf	14	5	19																						
4.Sınıf	7	5	12																						
Toplam	31	18	49																						
Yabancı Uyruklu Öğrenci Sayıları																									
<table border="1"><thead><tr><th></th><th>Erkek</th><th>Kız</th><th>Toplam</th></tr></thead><tbody><tr><td>1.Sınıf</td><td>9</td><td>3</td><td>12</td></tr><tr><td>2.Sınıf</td><td>8</td><td>1</td><td>9</td></tr><tr><td>3.Sınıf</td><td>11</td><td>6</td><td>17</td></tr><tr><td>4.Sınıf</td><td>17</td><td>6</td><td>23</td></tr><tr><td>Toplam</td><td>45</td><td>16</td><td>61</td></tr></tbody></table>		Erkek	Kız	Toplam	1.Sınıf	9	3	12	2.Sınıf	8	1	9	3.Sınıf	11	6	17	4.Sınıf	17	6	23	Toplam	45	16	61	
	Erkek	Kız	Toplam																						
1.Sınıf	9	3	12																						
2.Sınıf	8	1	9																						
3.Sınıf	11	6	17																						
4.Sınıf	17	6	23																						
Toplam	45	16	61																						
Sosyal-kültürel-bilimsel ve sportif başarı verileri	Akıl zeka oyunlarında İlçe 1. Liği Akıl zeka oyunlarında İl 4. Ve 7. liği																								
Devam-devamsızlık verileri	Sürekli Devamsız Öğrenci Sayısı: 41 20 gün ve üzeri Devamsızlığı Bulunan Öğrenci Sayısı: 77																								
Okul disiplinini etkileyen faktörler anketi	Okul rehberlik servisi tarafından uygulanmaktadır.																								
İnsan kaynakları verileri	2.7.2 İnsan Kaynakları Bölümü tabloda belirtilmiştir.																								
Öğretmenlerin hizmetiçi eğitime katılma oranları	2.7.2 İnsan Kaynakları Bölümü tabloda belirtilmiştir.																								

Öğrenme ortamı verileri	2.7.3 Bölümü tablolarında belirtilmiştir.
Okul/kurum ortamını değerlendirme anketi	Okul rehberlik servisi tarafından uygulanmaktadır.
Okul/Kurum İçi	Analiz İçerik Tablosu
Öğrenci sayıları	Sınıf kademeleri, meslek alan dalları, kaynaştırma öğrencileri, yabancı uyruklu öğrenciler gibi demografik özelliklere dair detaylı sınıflandırmaları kapsamalıdır. e-Okul kayıtları kullanılarak hazırlanabilir.
Akademik başarı verileri	e-Okul kayıtları kullanılarak erişim sağlanabilir.
Sosyal-kültürel-bilimsel ve sportif başarı verileri	Belirtilen alanlarda yarışma ödülleri ya da lisansları olan öğrencilere dair sayısal verileri kapsamalıdır.
Öğrenme stilleri envanteri	Okul rehberlik servisi tarafından uygulanmaktadır.
Devam-devamsızlık verileri	e-Okul kayıtları kullanılarak erişim sağlanabilir. Aynı zamanda okul rehberlik servisi tarafından devamsızlık nedenleri anketi uygulanarak detaylı bir analiz gerçekleştirilmesi önerilmektedir.
Okul disiplinini etkileyen faktörler anketi	Okul rehberlik servisi tarafından uygulanmaktadır.
İnsan kaynakları verileri	İdareci, öğretmen ve destek personeline dair sayısal veriler, lisans ya da yüksek lisans programlarından mezuniyet durumlarını da kapsamalıdır.
Öğretmenlerin hizmet içi eğitime katılma oranları	MEBBİS verileri kullanılarak erişim sağlanabilir.
Öğrenme ortamı verileri	Okulun fiziki yapısına (ana ve ek binalar, kapalı spor salonu vb.) ve öğrenme ortamlarına (sınıf sayısı, laboratuvar ve kütüphane vb.) dair verileri içermelidir.
Okul/kurum ortamını değerlendirme anketi	Okul rehberlik servisi tarafından uygulanmaktadır.

*Tabloda sıralanan bilgiler, örnek olarak sıralanmıştır.

Fatih Sultan Mehmet İlkokulu Sınıf ve Öğrenci Bilgileri:

Okulumuzda yer alan sınıfların öğrenci sayıları alttaki tabloda verilmiştir.

SINIFLAR	KIZ	ERKEK	TOPLAM
1.SINIFLAR	153	162	315
2.SINIFLAR	150	140	290
3.SINIFLAR	171	148	319
4.SINIFLAR	122	123	245

2.7.2. İnsan Kaynakları

Okullarda insan kaynaklarını, organizasyonel amaçlar doğrultusunda en verimli şekilde kullanmak; insan kaynağının iç ve dış gelişmelere uygun olarak etkin bir şekilde planlanmasını, geliştirilmesini ve değerlendirilmesini sağlamak kurumun verimliliği açısından büyük önem taşımaktadır.

Okulumuzun insan kaynakları yönetime ilişkin temel politika ve stratejileri Milli Eğitim Bakanlığının politika ve stratejisine uyumlu olarak “çalışanların yönetimi süreci” kapsamında yürütülmektedir. İnsan kaynaklarına ilişkin politika ve stratejiler okulumuzun kilit süreçleri ile uyum içerisinde. Okulumuzun kilit süreçleri Okul Gelişim Yönetim Ekibinde “eğitim-öğretim süreci”, “okul-veli ve öğrenci işbirliği süreci” olarak belirlenmiştir.

Okulumuzda işe alma, işten çıkarma ve ücretlendirme ile ilgili konular Milli Eğitim Bakanlığı kanun ve yönetmeliklerine uygun olarak yapılmaktadır. Bunun dışında destek personel alımı, mesleki yetkinlikleri ve yapılan işin niteliğine uygunluğu dikkate alınarak, belirtilen yasa ve yönetmelikleri kapsayan şartlarda okul idaresi ve Okul Aile Birliği tarafından yapılmaktadır.

Kanun ve yönetmeliklerde belirtilen ders saati sayısına ve norm kadro esasına göre insan kaynakları planlaması yapılmaktadır.

Çalışanın işten ayrılması (emekli olma, yer değiştirme) durumunda, yerine atama Milli Eğitim Bakanlığı prosedürleri doğrultusunda yapılmaktadır. Çalışanların kısa süreli (rapor, izin vb.) ayrılmaları durumunda ise dersin boş geçmemesi için gerekli planlama yapılmaktadır. Yönetici veya dersi boş olan öğretmenler derslere girmektedir.

İnsan kaynaklarına ilişkin politika ve stratejiler belirlenirken çalışanlar bu sürece dâhil edilmekte ve bu stratejiler her yıl Okul Gelişim Yönetim Ekibi tarafından güncellenmektedir.

Kaliteli ve çağdaş eğitim politikamızın amacı evrensel düşüncelere sahip, yaratıcı, demokratik, insan haklarına saygılı, yeniliklere açık, katılımcı ve çağdaş bireyler yetiştirmektir.

Okul yöneticilerimiz, çalışanların ekip halinde çalışmalarının etkili halde gerçekleşmesini, özverili, uyumlu ekipler oluşturarak, onlara her konuda yardımcı ve önder olarak, okulun imkânlarını sunarak, çalışanları yüreklendirip zamanında ödüllendirerek sağlamaktadırlar.

Okulumuz çalışanlarının grup dayanışmasını sağlamak için yılda bir kez piknik, en az bir kere çalışanların katılımıyla yemekler düzenlenmektedir.

Okulumuzda eğitim-öğretim kalitesi yüksek, kendi alanlarında yetkin öğretmen kadrosu bulunmaktadır. Çalışanlar Milli Eğitim Bakanlığı mevzuatındaki değişikliklere göre bilgilendirilmekte, öğretmenlere yapılan anketlerde ihtiyaç duyulan konularla ilgili programlar Milli Eğitim Müdürlüğü ile işbirliğine gidilip hizmet içi eğitim planları yapılmaktadır. Misyon ve vizyonumuzdaki değerlere ulaşmak için çağdaş eğitim anlayışı ve çağdaş eğitim kalitesinde eğitim yapabilmek amacıyla çalışanlara kurumumuz örgüt kültürüne uygun, hizmet içi eğitimleri verilmektedir. Öğretmenlerimizin

bireysel düzeyde ilgi ve yetenekleri doğrultusunda ders dışı etkinlikler, sosyal kulüpler, ders dağıtım çizelgeleri planlanmaktadır. Ekip düzeyinde ise örgüt kültürünü yansıtmak, bireysel farklılıklara önem vermek ve takım ruhuna sahip olmak ilkelerimizle hareket eden, birbirleri ile işbirliğine açık öğretmenlerimiz tarafından öğrenme olanakları oluşturulmakta ve katılıma özendirilmektedir. Öğrenme faaliyetlerine ilişkin bilgiler çeşitli ortamlardan elde edilmektedir. Çalışanların kendilerini geliştirmeleri amacıyla öğrenme faaliyetleri desteklenmekte ve seminer, toplantı, eğitim vb. katılmaları sağlanmaktadır.

Tablo 3: Fatih Sultan İlkokulu Çalışanlarının Eğitim Düzeyi ve Cinsiyetine Göre Dağılım

	DOKTORA			YÜKSEK LİSANS			LİSANS			ÖNLİSANS			LİSE VE ALTI		
	E	K	T	E	K	T	E	K	T	E	K	T	E	K	T
Okul Müdürü							1								
Müdür yardımcıları								3							
Sınıf Öğretmenleri				2				25							
Rehber Öğretmen				2				1							
İdari Personeller															
Yardımcı Personeller														4	
Güvenlik Görevlisi															
TOPLAM				4			1	29						4	

İdari Personelin Hizmet Süresine İlişkin Bilgiler

Hizmet Süreleri	2024 Yılı İtibarıyla	
	Kişi Sayısı	%
1-4 Yıl	1	25
5-6 Yıl	-	
7-10 Yıl	-	
10 Yıl Üzeri	3	75

Tablo . Öğretmenlerin Hizmet Süreleri (Yıl İtibarıyla)

Hizmet Süreleri	Branşı	Kadın	Erkek	Hizmet Yılı	Toplam

1-3 Yıl	Sınıf öğretmeni	0	0	0	0
4-6 Yıl	Sınıf öğretmeni	2	0	5	2
7-10 Yıl	Sınıf öğretmeni	2	0	7	2
11-15 Yıl	Sınıf öğretmeni	8	3	14	11
16-20	Sınıf öğretmeni	10	2	16	12
20 ve üzeri	Sınıf öğretmeni	7	2	23	9
		29	7	65	36

Yönetici ve Öğretmenlerin Katıldığı Hizmet İçi Eğitim Programları

Adı ve Soyadı	Branşı	Katıldığı Hizmet İçi Eğitim Sayısı
SAİT YILMAZ	OKUL MÜDÜRÜ	56
ESİN EROL	MÜDÜR YRD.	34
HATİCE DEVECİ IŞIK	MÜDÜR YRD.	23
FATMA GÖZELCE	MÜDÜR YRD..	42
AHMET TÜFEKÇİOĞLU	SINIF ÖĞRETM.	65
AHMET UZUN	SINIF ÖĞRETM.	42
PINAR YARDAŞ	SINIF ÖĞRETM.	56
ALEV DEMİR GÜLAY	SINIF ÖĞRETM.	57
MUSTAFA DEMİR	SINIF ÖĞRETM.	64
ZUHAL KIĞILI	SINIF ÖĞRETM.	41
MUKADDES USLU	SINIF ÖĞRETM.	44
CENNET TOPAKLI YILMAZ	SINIF ÖĞRETM.	26
AHU YILMAZ	SINIF ÖĞRETM.	46
SERDAR ERSOY	SINIF ÖĞRETM.	48
GÜLŞAH SEYDİK GÜR	SINIF ÖĞRETM.	32
SERHAT KADRİ TAŞ	SINIF ÖĞRETM.	28
İDRİS AKİF	SINIF ÖĞRETM.	56
HABİB ERER	SINIF ÖĞRETM.	42

SEMA SOYLU	SINIF ÖĞRETM.	47
EMİNE ÇOPUR	SINIF ÖĞRETM.	85
SELDA ÇELİKTAŞ	SINIF ÖĞRETM.	96
FATMA GÜLDEN SÜER	SINIF ÖĞRETM.	97
SEMRA BAYKAL	SINIF ÖĞRETM.	42
GÜNEŞ ERASLAN DUYAN	SINIF ÖĞRETM.	47
ÇİĞDEM SAYDAM	SINIF ÖĞRETM.	82
SİBEL SÜLE	SINIF ÖĞRETM.	46
CANBEGÜM ZÜHAL KAVAS	SINIF ÖĞRETM.	18
SONGÜL DEMİREL	SINIF ÖĞRETM.	85
TAHSİN RANDA	SINIF ÖĞRETM.	54
KÜBRA DİNÇER	SINIF ÖĞRETM.	21
SERCAN KEKLİK	PIKTES ÖĞR.	14
HANDE CAN	İNG.ÖĞRETMENİ	12
OZAN ÜNÜVAR	REHBER ÖĞR.	42
SAMET UYAR	REHBER ÖĞR.	46
SEBİHA GÜLEN	REHBER ÖĞR.	25

Okul/kurum Rehberlik Hizmetleri

Mevcut Kapasite				Mevcut Kapasite Kullanımı ve Performans					
Psikolojik Danışman Norm Sayısı	Görev Yapan Psikolojik Danışman Sayısı	İhtiyaç Duyulan Psikolojik Danışman Sayısı	Görüşme Odası Sayısı	Danışmanlık Hizmeti Alan			Rehberlik Hizmetleri İle İlgili Düzenlenen Eğitim/Paylaşım Toplantısı vb. Faaliyet Sayısı		
				Öğrenci Sayısı	Öğretmen Sayısı	Veli Sayısı	Öğretmenlere Yönelik	Öğrencilere Yönelik	Velilere Yönelik
3	3	0	3	1169	36	364	6	11	4

2.7.3. Teknolojik Düzey

Okul hizmetlerinin, yararlanıcılara daha hızlı ve etkili şekilde sunulması için güncel teknolojik araçlar etkin bir biçimde kullanılmaktadır. Bu kapsamda modüler bir yapıda kurgulanmış olan Millî Eğitim Bakanlığı Bilgi İşlem Sistemi (MEBBİS) ile kurumsal ve bireysel iş ve işlemlerin büyük bölümü yürütülmektedir. Aynı zamanda sistemde personel ve öğrencilerin bilgileri bulunmaktadır. e-Okul, Veli Bilgilendirme Sistemi gibi modüllere ulaşılarak çalışmalar yürütülmektedir. Müdürlüğümüz resmi yazışmaları elektronik ortamda Doküman Yönetim Sistemi (DYS) üzerinden yapılmaktadır.

Teknolojik Araç-Gereç Durumu

Araç-Gereçler	2021	2022	2023	İhtiyaç
AKILLI TAHTA	-	-	32	0
BİLGİSAYAR	-	-	6	2
FOTOKOPİ MAKİNASI	-	-	1	2
TV SAYISI	-	-	1	0
TAŞINABİLİR BİLGİSAYAR SAYISI			1	2
YAZICI	-	-	6	1

Tablo Fiziki Mekân Durumu

Fiziki Mekân	Var	Yok	Adedi	İhtiyaç	Açıklama
Öğretmen Çalışma Odası	*		1	0	
Ekipman Odası	*		5	0	
Kütüphane	*		1	0	
Rehberlik Servisi	*		3	0	
Resim Odası	*		1	0	
Müzik Odası	*		1	0	
Çok Amaçlı Salon	*		1	0	
Spor Salonu	*		1	0	

2.7.4. Mali Kaynaklar

Kurumun mali kaynakları, bütçe büyüklüğü, döner sermaye, okul-aile birliği gelirleri, kantin vb. gelirler ve harcama kalemleri ortaya konulur. Bütçe işlemlerinin kim tarafından yürütüldüğü belirtilir. Enflasyon oranı da dikkate alınarak plan dönemi boyunca gerçekleşecek kaynak artışı tahmini olarak belirlenir.

Okulumuzda finansal ve fiziksel kaynakların yönetimi süreci kapsamında finansal kaynaklar yönetilmektedir. Okulumuzda finans kaynaklar yıllık bütçe planına göre oluşturulmaktadır. Giderlerle ilgili düzenlemeler Okul Aile Birliği ve komisyonlar tarafından yapılmaktadır. Okulumuz kar amacı gütmeyen bir kuruluştur. Yıllık bütçe gelirleri Okul Aile Birliğine yapılan veli bağışları, kantin, sosyal etkinlik, kermes vb. oluşmaktadır. Okulumuz bütçesi oluşturulurken çalışanlar bilgilendirilmektedir. Toplantılarda bireysel ve grup olarak belirlenen ihtiyaçlar okulumuz finansal kaynaklarından sağlanmaktadır.

Yatırımlar, okulumuzun politika ve stratejilerini destekleyecek doğrultuda öncelikli ihtiyaçlarına göre planlanmakta, satın alma komisyonu tarafından teklifler alınmakta ve değerlendirme yapılarak uygun teklif seçilmektedir. Alınan hizmet ve araç-gereçler, muayene ve teslim alma komisyonu tarafından teslim alınarak ilgili demirbaş defterine kaydedilmektedir.

Okul Aile Birliği çalışanları, toplantılarda birlikte olunarak bilgi birikimi aktarılmaktadır. Ayrıca tüm gelir ve giderler TEFBİS sistemine işlenmektedir.

Tablo Kaynak Tablosu

Kaynaklar	2024	2025	2026	2027	2028
Genel Bütçe					

Okul Aile Birliđi	11.000	15.000	19.000	23.000	27.000
Kira Gelirleri	110.000	143.000	185.900	241.670	314.171
TOPLAM	121.000	158.000	204.900	264.670	341.171

Tablo Gelir-Gider Tablosu

YILLAR	2021		2022		2023	
HARCAMAKALEMLERİ	GELİR	GİDER	GELİR	GİDER	GELİR	GİDER
Temizlik		5500		3850		16890
Küçük Onarım		25832		77270		169746
Bilgisayar Harcamaları		2045		8800		60401
Büro Makineleri Harcamaları		3945		1374		3990
Telefon		0		0		0
Sosyal Faaliyetler		4677				8115
Kirtasiye		1835		3880		3461
GENEL	56131	43834	101231	95174	119041	95157

2.7.5. İstatistiki Veriler

Okul/kurumla ilgili her türlü sayısal veriler geriye dönük olarak (en az 3 yıllık) verilir. İstatistiki veriler kapsamında incelenecek hususlar;

Öğrenci durumu (genel mevcut, ortalama sınıf mevcudu, mevcudu en fazla olan ve en az olan sınıf mevcudu sayısı, kaynaştırma eğitime tabi öğrenci sayısı vs.)

Öğrenci kursları (kurs açılan dersler, katılan öğrenci sayısı, görev alan öğretmenlerin sayısı, kursun akademik başarıya olan katkısı vs.)

Okul/kurumun akademik başarısı (ulusal düzeyde yapılan sınavlarda başarı sağlayan öğrenci sayısı ve mevcuda oranı, il başarı sırası, sınıfını doğrudan geçen öğrenci sayısı/oranı, sınıf tekrarı yapan öğrenci sayısı/oranı vb.)

Okul/kurumda yapılan sosyal faaliyetlerin (kutlamalar, anma günü, kermes vb.) neler olduğu, bunlarda görev alan öğretmen, öğrenci velilerin sayısı, katılım oranı belirtilir.

Okul/kurumda yapılan kültürel faaliyetlerin (gezi, sergi vb.) neler olduğu; kültürel faaliyetlerde görev alan öğretmen, öğrenci velilerin sayısı, katılım oranı belirtilir.

Okul/kurumun bilimsel arařtırmaları (Okulun paydařlarınca yapılan bilimsel arařtırmalar belirtilir.),

Okul/kurumun bilimsel yayınları (Okul/kurum ya da okul paydaşlarınca yayımlanan kitap, makale vb. bilimsel yayımlardan bahsedilir.),

Spor kulübü faaliyetleri (Hangi branşlarda takım oluşturulduğu, antrenör sayısı, lisanslı öğrenci sayısı, bu alanda kazanılan başarılar, mezun olduktan sonra spora devam eden öğrenci sayısı vb. belirtilir.)

KAYNAŞTIRMA ÖĞRENCİ SAYILARI

	Erkek	Kız	Toplam
2023	24	20	44

2.7.6. Kurum Kültürü Analizi

Kültür, toplumsal gelişme süreci içinde oluşturulan bütün maddi ve manevî değerler ile bunları yapmada sonraki nesillere iletmede kullanılan insanın doğal ve toplumsal çevresine egemenliğinin ölçüsünü gösteren araçların bütünüdür.

Kurum kültürü, kurumun kendine özgü inanç ve değerlerinin, kişiliğinin olmasıdır. Bir topluluğun sahip olduğu ve paylaştığı yaşam biçimidir. Kurumda paylaşılan temel değerlerin ve inançların bütünüdür, Kurumun Ruhudur. Tüm çalışanlar tarafından paylaşılan alışkanlıklar, tutum ve davranış kalıplarından oluşur. Bir kurum içinde oluşmuş, paylaşılan ortak inançlar, değerler ve alışlagelmiş davranış kalıplarıdır.

Paydaş anketi analizlere göre kurumun Güçlü olduğu alanlar:

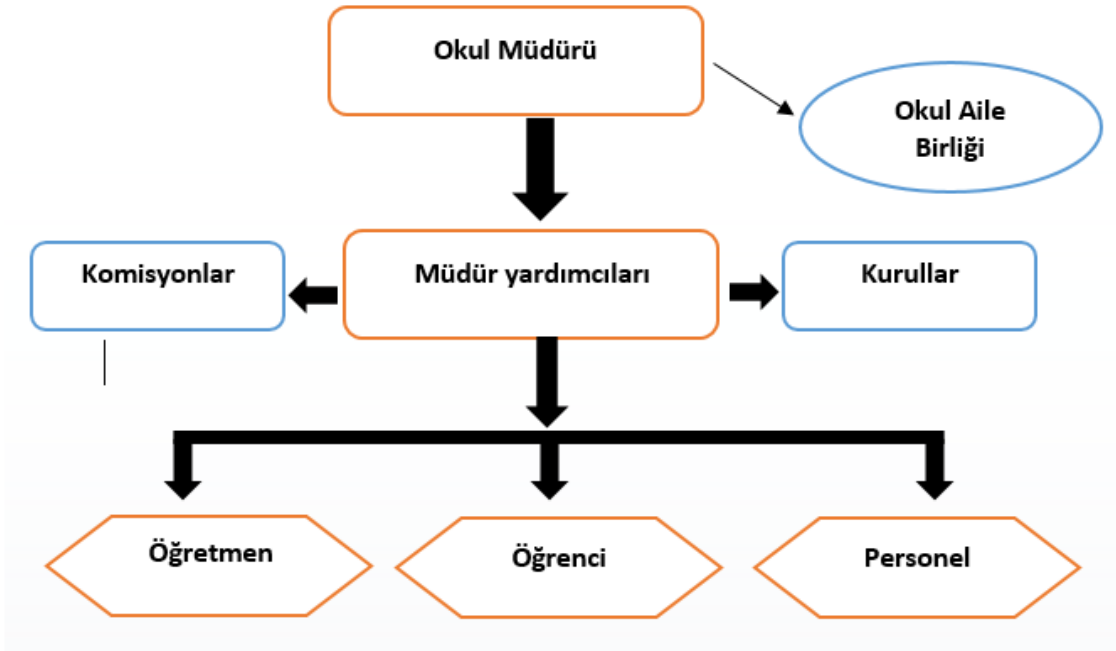
1. Öğretmen veli ve öğrenci ilişkisinin üst düzeyde olması
2. Genç öğretmen kadrosunun olması
3. Okul Aile Birliğinin iş birliğine açık olması
4. Bina ve Yerleşkenin hijyenin ve temizliğinin düzenli yapılması

Paydaş analizi sonuçlarına göre geliştirilmeye açık alanlar:

1. Okuma alışkanlığının az olması
2. Öğrenci sayımızın fazla olması
3. Öğrencilerde davranış bozukluğunun fazla olması
4. Memur personelinin olmaması
5. İnternetin olmaması

2.7.7. Teşkilat Yapısı

Şekil 1: Fatih Sultan Mehmet İlkokulu Teşkilat Şeması



1.3. GZFT Analizi

GZFT (SWOT) Analizi, bir planın geliştirilmesi veya bir sorunun çözümü amacıyla, bir kurumun veya durumun güçlü yanlarını belirleyerek bunları en uygun fırsatlarla eşleştiren, zayıf ve tehdit edici yönleri azaltmayı hedefleyen sistematik bir planlama (stratejik planlama) aracıdır.

Kurumsal strateji ve konumlanma açısından başvurulan bir yöntem olan SWOT analizi, ilk başta ifade edildiği gibi, firma, kurum, örgüt vs. gibi bir organizasyonun iç-dış durumunun etrafıca incelenip değerlendirildiği bir analiz uygulamasıdır.

GZFT analizine stratejik planlama ekibi üyeleriyle "Beyin Fırtınası" tekniği kullanılarak tespit edilmeye çalışılmıştır. Bunun yanında iç ve dış paydaşlara yönelik yapılan anket sonuçlarından da yararlanarak sonuçlar GZFT analizine dâhil edilmiştir.

2.9.1.İçsel Faktörler

GÜÇLÜ YÖNLER	
1	Öğretmen veli ve öğrenci ilişkisinin üst düzeyde olması
2	Okulda sportif müsabakaların düzenlenmesi
3	Kendini geliştiren gelişime açık ve teknolojiyi kullanan öğretmenlerin olması
4	Genç öğretmen kadrosunun
5	Okul Aile Birliğinin iş birliğine açık olması
6	Erişebilirliğin yeterli olması
7	Bina ve Yerleşkenin hijyenin ve temizliğinin düzenli yapılması sonucu hijyenin yeterli olması
8	Çok Amaçlı Salonun olması
9	Güvenlik kameralarının olması
10	Veli iletişiminin güçlü olması
11	Öğretmen yönetici iş birliğinin güçlü olması

ZAYIF YÖNLER	
1	Okuma alışkanlığının az olması
2	Öğrenci sayımızın fazla olması
3	Öğrencilerde davranış bozukluğunun fazla olması
4	Memur personelinin olmaması
5	Ailelerin öğrencilerin eğitim-öğretim faaliyetlerine yeterli önem vermemesi
6	Velilerin eğitim seviyesinin düşüklüğü ve bazılarının işsiz olma
7	İnternetin olmaması

2.9.2. Dışsal Faktörler

FIRSATLAR	
1	Mülki ve yerel yetkililerle olan olumlu diyalog ve iş birliği
2	Yerel yönetim, sivil toplum kuruluşları

3	Hayırseverlerin varlığı
4	Okulumuzun diğer okullar ve kurumlarla iletişiminin güçlü olması
5	Okulumuzun öğretmen, öğrenci, yönetici ve veli iletişiminin güçlü olması

TEHDİTLER	
1	Velilerin ekonomik durumunun düşük oluşu
2	Parçalanmış ve problemlili aileler
3	Bulduğumuz bölgenin hızlı göç alıp vermesi
4	Öğrencilerin bilinçsiz internet kullanması

1.4. Tespitler ve İhtiyaçlar

Tespitler ve ihtiyaçlar analizi ile GZFT analizi sonucunda ortaya çıkan sonuçlara göre planın geleceğe yönelim bölümü ile ilişkilendirilmiş ve buradan hareketle hedef, gösterge ve eylemlerin belirlenmesi sağlanmıştır.

Gelişim ve sorun alanları ayrımında eğitim ve öğretim faaliyetlerine ilişkin üç temel tema olan Eğitime Erişim, Eğitimde Kalite ve kurumsal Kapasite kullanılmıştır. Eğitime erişim, öğrencinin eğitim faaliyetine erişmesi ve tamamlamasına ilişkin süreçleri; Eğitimde kalite, öğrencinin akademik başarısı, sosyal ve bilişsel gelişimi ve istihdamı da dâhil olmak üzere eğitim ve öğretim sürecinin hayata hazırlama evresini; Kurumsal kapasite ise kurumsal yapı, kurum kültürü, donanım, bina gibi eğitim ve öğretim sürecine destek mahiyetinde olan kapasiteyi belirtmektedir.

Eğitim ve Öğretime Erişim	Akademik Başarı	Kurumsal Kapasite
Okullaşma Oranı	Akademik Başarı	Kurumsal İletişim
Okula Devam/Devamsızlık	Sosyal, Kültürel ve Fiziksel Gelişim	Kurumsal Yönetim
Okula uyum, Oryantasyon	Sınıf Tekrarı	Bina ve Yerleşke
Özel Eğitime İhtiyaç Duyan Bireyler	Okul Terkleri	Donanım
Yabancı Öğrenciler	Öğretim Yöntemleri	Temizlik, Hijyen
...	Ders Araç ve Gereçleri	İş Güvenliği, Okul Güvenliği

...	Rehberlik	Taşıma ve Servis
...
...

3.GELECEĞE BAKIŞ

3.1. Misyon, Vizyon ve Temel değerler

Okul Müdürlüğümüzün Misyon, vizyon, temel ilke ve değerlerinin oluşturulması kapsamında öğretmenlerimiz, öğrencilerimiz, velilerimiz, çalışanlarımız ve diğer paydaşlarımızdan alınan görüşler, sonucunda stratejik plan hazırlama ekibi tarafından oluşturulan Misyon, Vizyon, Temel Değerler; Okulumuz üst kurulana sunulmuş ve üst kurul tarafından onaylanmıştır.

3.2. MİSYON

MİSYONUMUZ : Öğrencilerimize; Atatürk ilke ve inkılâplarını benimsetmek, bireysel yeteneklerini dikkate alarak öğrenmelerini, bilgili, becerili, özgüvenli olmalarını, çevresi ile iyi ve olumlu ilişki kurabilecek davranışlar kazanmalarını, liderlik özelliklerinin yanında işbirliği ve ekip çalışmasına yatkın, toplumsal kalkınma ve mutluluğa katkıda bulunan, bilimsel düşünen, sorun çözme yeteneği gelişmiş nesiller olarak yetiştirmektir.

3.3. VİZYON

VİZYONUMUZ : Bilimsel, teknolojik esaslara açık, çevre ve ülke ihtiyaçlarına uygun, sistemli çalışan, sürekli olarak gelişen ve yenileşen, ülke menfaatlerini düşünen, maddi ve manevi bakımdan donatılmış, etkili, nitelikli ve çağdaş, demokratik, laik ve yurtsever bireyler yetiştirmek ve bu nedenle Mersin'in en fazla tercih edilen okullarından birisi olmak.

3.1. TEMEL DEĞERLER

Ulusal kültürümüzü Atatürkçü düşüncenin ışığında sunarak, öğrencilerini aşağıdaki ilkeler doğrultusunda eğitmek temel değerimizdir.

- Yurt ve dünya sorunlarına duyarlı olmak.
- İnsan ve vatandaşlık haklarına saygılı olmak.
- Barıştan yana olmak.
- Çevreyi koruma konusunda duyarlı olmak.
- Gerçekçi olmak.
- Araştırmacı ve bilimsel düşünceye sahip olmak.
- Girişimci olmak.
- Çok yönlü olmak.
- Sanatsal beğeni ve estetik anlayış sahibi olmak.
- Öğrenimin daha sonraki aşamalarında ve meslek seçiminde gerekli olacak bilgi ve beceri ile donanmak.
- Kendisiyle barışık, üretken ve uyumlu bir kişilik sahibi olmak.

Bölüm 4

Amaç, Hedef ve Göstergeler

EĞİTİM ÖĞRETİME ERİŞİM	
AMAÇ 1	Öğrencilerin eğitim öğretime etkin katılımlarıyla donanımlı olarak bir üst öğrenime geçişi sağlanacaktır.

HEDEF 1		Kayıt bölgemizde yer alan çocukların okullaşma oranlarını artırmak ve öğrencilerin uyum ve devamsızlık sorunlarını gidermek.							
PERFORMANS GÖSTERGESİ		Hedefe Etkisi	Mevcut	HEDEF					
			2023	2024	2025	2026	2027	2028	
P.G.1.1.1 Kayıt bölgesindeki öğrencilerden okula kayıt yaptıranların oranı		20	90	90	100	100	100	100	
P.G.1.1.2 İlkokul birinci sınıf öğrencilerinden en az bir yıl okul öncesi eğitim almış olanların sayısı		Sayı	20	155	165	200	220	250	300
P.G.1.1.3 20 gün ve üzeri özürlü devamsızlık yapan öğrenci sayısı/oranı		Sayı	20	12	10	8	5	3	0
P.G.1.1.4 20 gün ve üzeri özürsüz devamsızlık yapan öğrenci sayısı/oranı		Sayı	20	75	60	50	35	25	0
P.G.1.1.5 Sürekli devamsızlık yapan öğrenci sayısı/oranı		Sayı	20	75	60	50	35	25	0
İş birliği yapılacak birimler		Sınıf Öğretmenleri, Rehber öğretmenleri, Okul aile birliği							
Riskler		-İhtiyaçların karşılanmasına yönelik mali kaynakların yetersiz kalması -Öğrencilerin okula devamının sağlanması hususunda okul-aile iş birliğinin yetersiz kalması -Öğrenme kayıplarının telafi edilmesi amacıyla düzenlenen mekanizmaların yetersiz kalması							
Stratejiler		S.1.1 Öğrencilerin devamsızlık nedenleri tespit edilerek devamsızlığa neden olan etmenler giderilecektir. S.1.2 Kayıt bölgesinde yer alan öğrenciler tespit edilecektir. S.1.3 Okula Yeni Başlayan Öğrencilere Oryantasyon Eğitimi Verilecektir. -S.1.4 Yabancı Öğrencilere Yönelik Uyum/Eğitim Faaliyetleri Düzenlenecek S.1.5 Devamsızlık yapan öğrencilerin velileri ile toplantı ve görüşmeler yapılacaktır.							
Maliyet Tahmini		10000TL							
Tespitler		-Ailelerin eğitime ilişkin farkındalık düzeyinin yeterince yüksek olmaması -Devamsızlığın önlenmesi ve öğrenme kayıplarının giderilmesi için etkili rehberlik yapılması							
İhtiyaçlar		-Aile eğitimlerine devam edilmesi -İlgili kurum ve kuruluşlarla iş birliğinin artırılması							

EĞİTİM ÖĞRETİMDE KALİTE

AMAÇ 2	Öğrencilerin eğitim öğretime etkin katılımlarıyla donanımlı olarak bir üst öğrenime geçişi sağlanacaktır.						
HEDEF 1	Öğrenme kazanımlarını takip eden ve velileri de sürece dâhil eden bir yönetim anlayışı ile öğrencilerimizin akademik başarıları ve sosyal faaliyetlere etkin katılımı artırılacaktır.						
PERFORMANS GÖSTERGESİ	Hedefe Etkisi	Mevcut	HEDEF				
			2023	2024	2025	2026	2027
P.G.2.1.1 İlkokullarda Yetiştirme Programına dâhil olan öğrencilerin Türkçe kazanımlarına ulaşma oranı	20	97	100	100	100	100	100
P.G.2.1.2 İlkokullarda Yetiştirme Programına dâhil olan öğrencilerin matematik kazanımlarına ulaşma oranı	20	97	100	100	100	100	100
P.G.2.1.3 Devamsızlıktan Sınıf Tekrarı Yapan Öğrenci Sayısı/oranı	Sayı	30	-	-	-	-	-
P.G.2.1.4 Başarısızlıktan Dolayı Sınıf Tekrarı Yapan Öğrenci Sayısı/oranı	Sayı	30	-	-	-	-	-
Koordinatör Birim	Okul müdür/ Müdür yardımcısı						
İş birliği yapılacak birimler	Sınıf Öğretmenleri, Rehber öğretmenleri, Okul aile birliği						
Riskler	Öğrencilerin okula devamının sağlanması hususunda okul-aile iş birliğinin yetersiz kalması Öğrenme kayıplarının telafi edilmesi amacıyla düzenlenen mekanizmaların yetersiz kalması						
Stratejiler	S.2.1 Öğrencilerin Türkçe ve matematik dersindeki eksikleri tespit edilerek İYEP aracılığıyla akademik yeterliklerinin artırılması sağlanacaktır. S.2.2 Uzaktan eğitim videoları aracılığıyla öğrencilerin tamamlayıcı ve destekleyici eğitim almaları sağlanacaktır. S.2.3 İYEP'in ders içeriklerine katkı sağlayacak etkinlik, okuma vb aktivitelerin zenginleştirilmesi sağlanacaktır. S.2.4 Öğrencilerin Akademik Ve Sosyal Gelişimleri İçin Okulumuzda Destek Programları Uygulanacaktır.						
Maliyet Tahmini	15000						
Tespitler	- Ailelerin eğitime ilişkin farkındalık düzeyinin yeterince yüksek olmaması - Devamsızlığın önlenmesi ve öğrenme kayıplarının giderilmesi için etkili rehberlik yapılması -Veli ile iletişimde yetersiz kalınması						

İhtiyaçlar	<ul style="list-style-type: none"> - Öğrenci eğitimlerine devam edilmesi -Veli ile iletişimin devam edilmesi. - İlgili kurum ve kuruluşlarla iş birliğinin artırılması
-------------------	---

SOSYAL FAALİYETLER								
AMAÇ 3	Temel eğitimde öğrencilerin kaliteli eğitime erişimleri fırsat eşitliği temelinde artırılarak bilişsel, duyuşsal ve fiziksel olarak çok yönlü gelişimleri sağlanacak ve temel hayat becerilerini edinmiş öğrenciler yetiştirilecektir.							
HEDEF 1	Öğrencilerin bilimsel, kültürel, sanatsal, sportif ve toplum hizmeti alanlarında ders dışı etkinliklere katılım oranı artırılabacaktır.							
PERFORMANS GÖSTERGESİ		Hedefe Etkisi	Mevcut	HEDEF				
			2023	2024	2025	2026	2027	2028
PG.3.1.1 Okulda bir eğitim ve öğretim döneminde bilimsel, kültürel, sanatsal ve sportif alanlarda en az bir faaliyete katılan öğrenci sayısı/oranı (%)	Sayı	20	400	500	700	800	1000	1200
PG.3.1.2 Bir eğitim ve öğretim yılında en az iki sosyal sorumluluk ve toplum hizmeti faaliyetine katılan öğrenci sayısı/oranı (%)	Sayı	20	-	5	10	20	30	50
PG.3.1.3 Bir eğitim ve öğretim yılında yerel, ulusal ve uluslararası proje, yarışma vb. etkinliklere katılan öğrenci sayısı/oranı	Sayı	20	50	100	150	200	250	300
PG.3.1.4 Okulda bir eğitim ve öğretim yılında geleneksel çocuk oyunları alt başlığında en az bir faaliyete katılan öğrenci sayısı/oranı	Sayı	20	400	500	600	700	800	850
PG.3.1.5 Okulda bir eğitim ve öğretim yılında geleneksel çocuk oyunlarına yönelik olarak düzenlenen alan/mekân sayısı.	Sayı	20	1	2	5	6	6	6
Koordinatör Birim	okul müdür/ Müdür yardımcısı							
İş Birliği Yapılacak Birimler	Sınıf Öğretmenleri, Rehber öğretmenleri, Okul aile birliği							
Riskler	<p>Öğrencilerin etkinliklere katılımı hususunda okul-aile iş birliğinin yetersiz kalması</p> <p>Öğrencilerin geleneksel oyunlara katılımı hususunda veli ile işbirliğinin yetersiz kalması</p>							
Stratejiler	<p>S.3.1 Her bir öğrencinin bir kulüp faaliyetinde aktif olarak yer alması sağlanarak kulüp faaliyetlerinin etkinliği artırılabacaktır.</p> <p>S.3.2 Öğrencilerin seviyelerine uygun olarak toplumsal sorunların çözümüne katkı sağlamak ve farkındalık oluşturmak amacıyla afet ve acil durum, çevre, eğitim, spor, kültür ve turizm, sağlık ve sosyal hizmetler alanlarında toplum hizmeti faaliyetlerine katılımları artırılabacaktır.</p> <p>S.3.3 Okul bünyesinde yarışmalar düzenlenecektir.</p> <p>S.3.4 Diğer kurum ve kuruluşlarla iş birliği içerisinde yürütülen bilimsel, sosyal, kültürel, sanatsal ve sportif alanlardaki faaliyetler artırılabacaktır.</p>							

	<p>S.3.5 Okul bahçeleri çocukların geleneksel oyunlarla vakit geçirmelerini sağlayacak ve gelişimlerini destekleyecek şekilde etkin olarak kullanılacaktır.</p> <p>S.3.6 Okul bünyesinde etkinlikler düzenlenecektir.</p> <p>S.3.7 Öğrencilerin yerel, ulusal ve uluslararası proje ve yarışmalara katılmaları teşvik edilecektir.</p> <p>S.3.8 E-okul sisteminde bulunan sosyal etkinlik modülünde gerçekleştirilen etkinlikler işlenecektir.</p> <p>S.3.9 Okul bahçeleri geleneksel çocuk oyunlarına yönelik düzenlenecektir.</p> <p>S.3.10 Öğrenci seviyesi ve öğretim programı kazanımlarına uygun olarak geleneksel çocuk oyunları ders içi etkinliklerde kullanılacaktır.</p> <p>S11 Eğitim- öğretim yılı içerisinde okullarda geleneksel çocuk oyunları şenliği yapılacaktır.</p>
Maliyet Tahmini	50000tl
Tespitler	<p>- Ailelerin eğitime ilişkin farkındalık düzeyinin yeterince yüksek olmaması</p> <p>- Öğrencileri etkinliklere yönlendirmede eksiklik olması.</p> <p>-Veli ile iletişimde yetersiz kalınması</p>
İhtiyaçlar	<p>- Öğrenci eğitimlerine devam edilmesi</p> <p>-Veli ile iletişimin devam edilmesi.</p> <p>- İlgili kurum ve kuruluşlarla iş birliğinin artırılması</p>

EĞİTİM VE ÖĞRETİMDE KALİTE								
AMAÇ 4	Eğitim ortamlarının fiziki imkânları geliştirilecektir.							
HEDEF 1	Temel eğitimde okulların niteliğini arttıracak uygulama ve çalışmalara yer verilecektir.							
PERFORMANS GÖSTERGESİ	Hedefe Etkisi	Mevcut	HEDEF					
			2023	2024	2025	2026	2027	2028
PG.4.1.1 Öğrenci başına okunan kitap sayısı	25	36	42	45	50	50	50	
PG.4.1.2 Sağlıklı ve dengeli beslenme ile ilgili verilen eğitim sayısı	15	3	4	5	7	2	10	
PG.4.1.3 Sağlıklı ve dengeli beslenme ile ilgili verilen eğitime katılan öğrenci sayısı	Sayı	10	400	450	500	550	600	700
PG.4.1.4 Çevre bilincinin artırılmasına yönelik verilen eğitim sayısı	15	3	5	6	7	8	8	
PG.4.1.5 Çevre bilincinin artırılmasına yönelik verilen eğitimlere katılan öğrenci sayısı	Sayı	10	650	700	900	900	1000	1000
PG.4.1.6 Nezaket kurallarına yönelik yapılan etkinlik sayısı	15	2	3	5	6	9	10	
PG.4.1.7 Nezaket kurallarına yönelik yapılan etkinliklere katılan öğrenci sayısı	Sayı	10	500	600	700	750	800	800

Koordinatör Birim	okul müdür/ Müdür yardımcısı
İş Birliği Yapılacak Birimler	Rehberlik Servisi
Riskler	-Seviyeye uygun kitap seçiminde sıkıntılar yaşanabilir. -Eğitilere katılma oranında düşüşler görülebilir. -Eğitilerin öğrenciler için sıkıcı olabilmesi. -Hedeflere ulaşmada yetersiz kalınabilir.
Stratejiler	S.4.1 Okul Kütüphanesi zenginleştirilecek, öğrencilerin kütüphaneden yararlanması sağlanacaktır S.4.2 Türkçe dersinde ders saatinin bir bölümü okumaya ayrılacak ve okul müdürlüğünce planlanan zamanlarda okuma etkinlikleri düzenlenecektir. S.4.3 Serbest etkinlikler saati, öğrencilerin sanatsal, sportif ve kültürel faaliyetlere katılım sağlayacağı şekilde düzenlenecektir. S.4.4 Öğrencilere sağlıklı ve dengeli beslenmelerine yönelik bilgilendirme eğitimleri ve etkinlikler yapılacaktır. S.4.5 Öğrencilerin çevre bilincinin artırılmasına yönelik etkinlikler yapılacaktır. S.4.6 Öğrencilere, nezaket ve görgü kuralları konusunda eğitimler verilerek konuya ilişkin etkinlikler düzenlenecektir.
Maliyet Tahmini	250000
Tespitler	- Öğrencilerin eğitime ilişkin farkındalık düzeyinin yeterince yüksek olmaması - Öğrencileri etkinliklere yönlendirmede eksiklik olması. -Veli ile iletişimde yetersiz kalınması
İhtiyaçlar	- Öğrenci eğitimlerine devam edilmesi -Veli ile iletişimin devam edilmesi. - İlgili kurum ve kuruluşlarla iş birliğinin artırılması

4.2. Maliyetlendirme

Kaynak Tablosu	2023	2024	2025	2026	2027	2028	Toplam
Genel Bütçe		30000	40000	50000	60000	75000	255000
Valilikler ve Belediyelerin Katkısı		-	-	-	-	-	-
Diğer (Okul Aile Birlikleri)		40000	50000	60000	70000	85000	305000
TOPLAM		70000	90000	110000	130000	160000	560000

Bölüm 5

İzleme ve Değerlendirme

Fatih Sultan Mehmet İlkokulu stratejik planın izlenmesi ve gözden geçirilmesi şu şekilde gerçekleştirilecektir:

- 1- Stratejik plan amaç ve hedeflerinin gerçekleşme düzeyleri periyodik olarak incelenecektir. 2- Fatih Sultan Mehmet İlkokulu stratejik planının gerçekleşme düzeyinin tam olarak belirlenmesi, sorun alanlarının tespit edilip zamanında müdahale edilebilmesi; gelişmelerin sağlıklı bir şekilde takibi amacıyla plan kapsamında yapılan çalışmaları içeren "faaliyet raporları" hazırlanacaktır.
- 2- Böylece kurumsal performansın ölçülmesine olanak tanınacaktır. Performans hedeflerine ulaşmak için kullanılan yöntem ile yürütülen çalışmaların ve bunlardan elde edilen sonuçların değerlendirilmesi, Toroslar İlçe Milli Eğitim Müdürlüğü strateji geliştirme şubesince gerçekleştirilecektir.
- 3- İzleme raporları da göz önünde bulundurularak uygulama sonuçlarının amaç ve hedeflere kıyasla ölçülmesi, belirlenen amaç ve hedeflerin tutarlılık ve uygunluğunun karşılaştırmalı bir analizi yapılması sağlanacaktır.
- 4- Fatih Sultan Mehmet İlkokulu izleme ve değerlendirme çalışmaları ile ilgili faaliyet raporunu Haziran ayında Toroslar İlçe MEM'e sunacaktır.
- 5- Haziran ayı verilerine göre oluşturulacak rapor, süreci iyileştirme, sorun alanlarını belirleyip çözüm geliştirmede bir sonraki yılın çalışmalarına rehberlik edecektir.

FATİH SULTAN MEHMET İLKOKULU 2023/2024 EĞİTİM ÖĞRETİM YILI
STRATEJİK PLAN İMZA SİRKÜSÜ

S.N.	AD/SOYAD	İMZA
1	SAİT YILMAZ	
2	FATMA GÖZELCE	
3	ESİN EROL	
4	HATİCE DEVECİ İŞİK	
5	AHMET TÜFEKÇİOĞLU	
6	AHMET UZUN	
7	PINAR YARDAŞ	
8	ALEV DEMİR GÜLAY	
9	MUSTAFA DEMİR	
10	ZUHAL KIĞILI	
11	MUKADDES USLU	
12	CENNET TOPAKLI YILMAZ	
13	AHU YILMAZ	
14	SERDAR ERSOY	
15	GÜLŞAH SEYDİK GÜR	
16	SERHAT KADRİ TAŞ	
17	İDRİS AKİF	
18	HABİB ERER	
19	SEMA SOYLU	
20	EMİNE ÇOPUR	
21	SELDA ÇELİKTAŞ	
22	FATMA GÜLDEN SÜER	
23	SEMRA BAYKAL	
24	LEYLA NURDUHAN	
25	ÇİĞDEM SAYDAM	
26	SİBEL SÜLE	
27	CANBEGÜM ZÜHAL KAVAS	
28	SONGÜL DEMİREL	
29	TAHSİN RANDA	
30	KÜBRA DİNÇER	
31	NURİ YILMAZ	
32	GÜNEŞ ERASLAN DUYAN	
33	SERCAN KEKLİK	
34	HANDE CAN	
35	OZAN ÜNÜVAR	
36	SAMET UYAR	
37	SEBİHA GÜLEN	

Şube Müdürü

İmza

Mühür